

Krajski arhitekt svetuje

V 50. in 60. letih preteklega stoletja so se ljudje preseljevali s podeželja v mesta. Razvoj mest je bil velikokrat hitrejši od urbanistične stroke. Takratne rešitve so z današnjim znanjem in vedenjem velikokrat sporne in razumljive samo ob poznavanju takratne družbene situacije.

Besedilo in skice: **Andrej Strgar**, fotografije: **Robi Dolenc**

UREDITEV DELA VRTA OB ENODRUŽINSKI HIŠI

V okolici Ljubljane so nastajala naselja prostostojećih hiš. Parcele so bile sorazmerno majhne, tako da so hiše zavzemale praktično vso razpoložljivo površino. Za vrt je ostalo le malo prostora, ponavadi samo ozki pasovi okoli objekta. Vrt je bil namenjen predvsem pridelavi sadja in zelenjave za domače potrebe. Vrt so v smislu bivalnega prostora dojemali le redki graditelji.

Skrit vhod

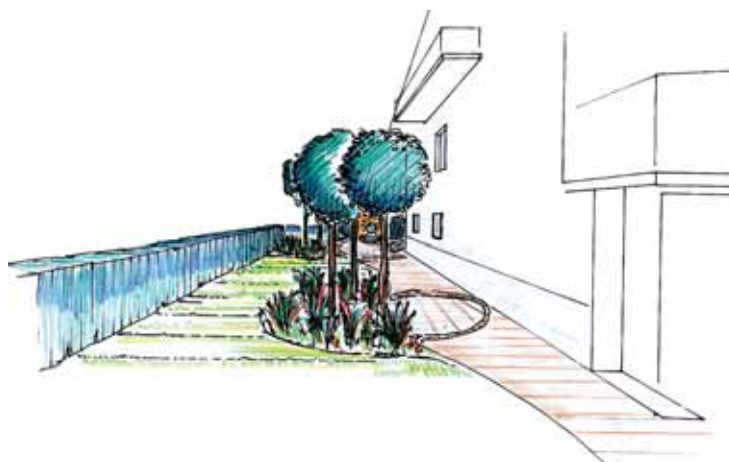
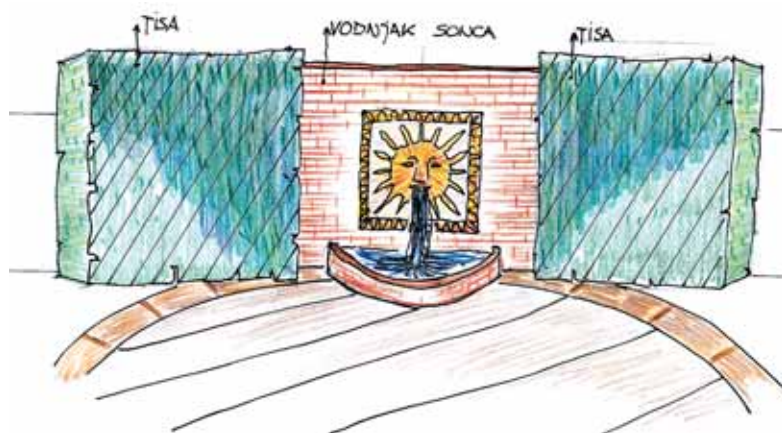
Spremembe v potrebah in željah prvotnih graditeljev in članov njihovih družin danes narekujejo preureditve vrtov. Pri tem se najpogosteje srečujem z majhnimi garažami, ozkimi uvozi vanje, velikim številom domačih avtomobilov in skritim glavnim vhodi. Tudi današnji vrt je verjetno nastal v tistem obdobju. To lahko sklepam iz priloženih fotografij, ki pa prikazujejo



le zahodni del vrta. Vhod v vrt je sicer širok, a so vrata v garažo zelo ozka. Pri hiši je več avtomobilov, ki jih morajo nekje parkirati. Vhod v hišo se nekako skriva na zadnji strani objekta, tako da do njega pridemo le po poti ob zahodni fasadi hiše.

Vhodni bivalni vrt

Pri ureditvi današnjega vrta sem moral združiti potrebo po zadostnem prostoru za parkiranje in nemotenem pešvohodu v hišo. Ohranil sem široka vhodna vrata, ki so sedaj drsna in imajo vgrajena manjša vrata za pešce. Na desni strani pod češnjo je organiziran še en pomožni parkirni prostor. Z avtomatskim odpiranjem garažnih vrat bo verjetno tudi parkiranje v garaži bolj zanimivo. S tem sem osvobodil prehod do vhoda na zadnji strani hiše, ki je zaradi razporeditve prostorov tudi edina povezava med notranjimi prostori in vrtom. Tako sta se dve nerodnosti – oddaljen vhod v hišo in visoko pritičje brez neposredne povezave



z vrtom - združili in omogočili, da naredim neke vrste vhodni bivalni vrt. Prostor pred vhodom v hišo je krožno razširjen. Osrednji motiv je vodnjak s soncem, ki ga na obeh straneh obdaja rezana meja iz tise. Tekoča voda je simbol življenja ter vnaša v vrt živahnost in zvok. Motiv je dobro viden že pri vходу v vrt ter nas vabi in vodi ob hiši do vhodnih vrat. Kot poživitev strogih oblik obdaja vodni motiv tudi greda z jeseni cvetočimi trajnicami. Krožno geometrijski vzorec tlaka v vertikali dopolnjujejo ginkova drevesa s kroglasto krošnjo. Motiv dreves in krožnega tlaka se ponovi ob začetku poti na vogalu hiše. Tudi tukaj so v osnovnem nivoju zasajene spomladi cvetoče trajnice in čebulnice. Ureditev ima tukaj značaj mehke pregrade med ulico, parkiriščem in ostalim vrtom.

Nova smer in živahnost tal

Tlak je iz enotnega naravnega kamna, ki pa se razlikuje v obliki in smeri polaganja. Krožne oblike so poudarjene z obrobo, znotraj njih pa je tlak drobnejši. Osnovna smer tlaka je diagonalna, ker vnaša v prostor novo smer in s tem tudi živahnost. Parkirišča so tlakovana s travnimi ploščami, avtomobili pa morajo biti parkirani tako, da omogočajo neoviran prehod pešcem.

Z ureditvijo do prijetnega občutka

Čeprav vrt na prvi pogled nima nobenih možnosti, da bi bil lahko urejen v smislu sodobnega pojmovanja vrta ob stanovanjski hiši, lahko s premišljeno ureditvijo dosežemo, da se v njem počutimo prijetno.

