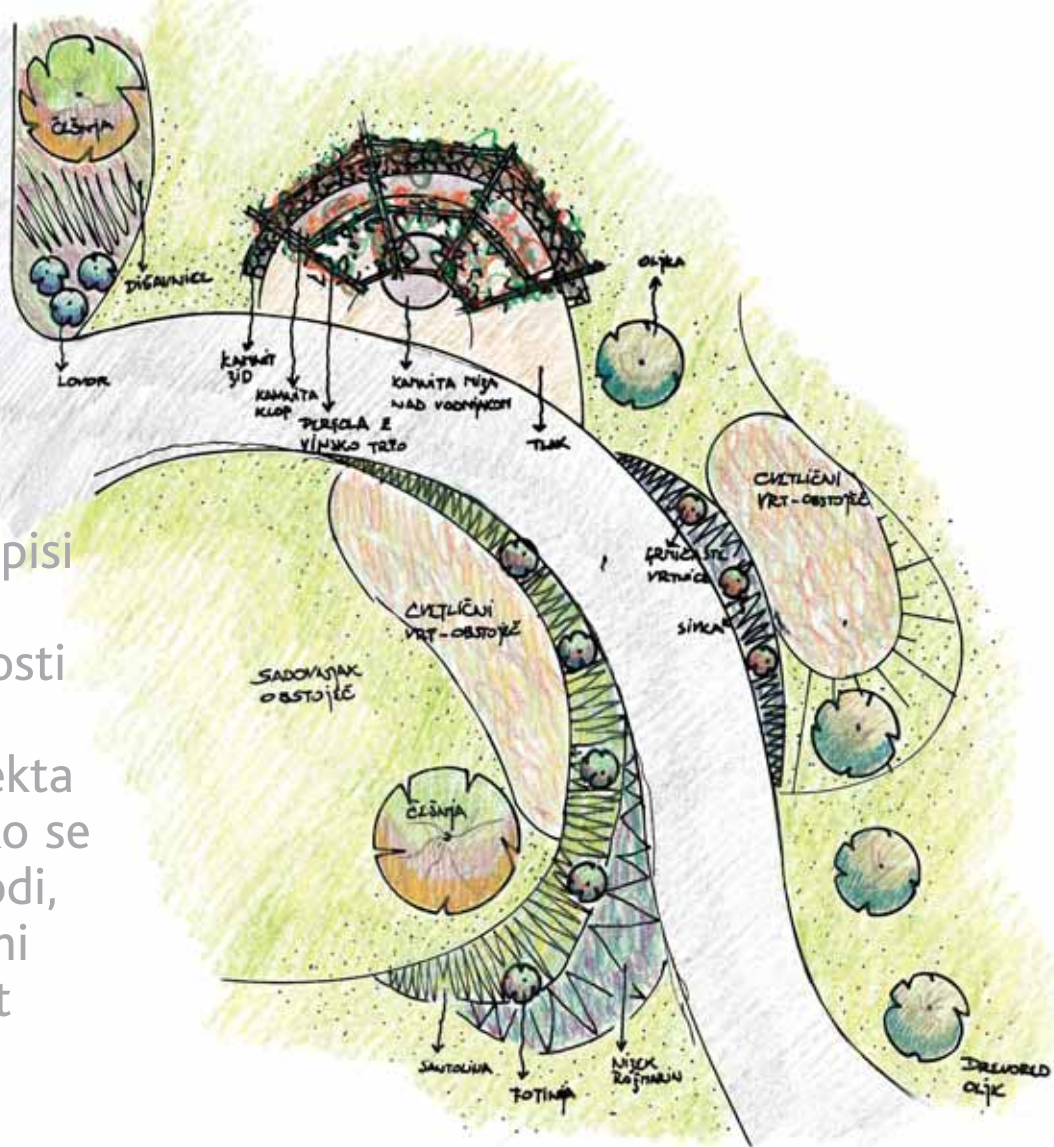


Besedilo in skice: Andrej Strgar

Oblika parcele in sprejeti predpisi nam velikokrat zožujejo možnosti za poljubno postavitev objekta na parcelo. Tako se nam včasih zgodi, da smo prisiljeni postaviti objekt prav na koncu parcele.



Ureditev dostopa do hiše

Če omejitveni pogoji dopuščajo, postavimo dovozno pot ob rob, nemalokrat pa teče dostop naravnost po sredini parcele. Prostor je razdeljen na dvoje in tako predstavlja svojevrsten oblikovalski izziv. Če nas k temu »prisili« oblika terena, so rešitve lahko prav zanimive.

Tako parcelo ima naš bralec z Obale. Parcela leži na pobočju. Na njej so zasajene trte in nekaj sadnih dreves, tašča pa ima

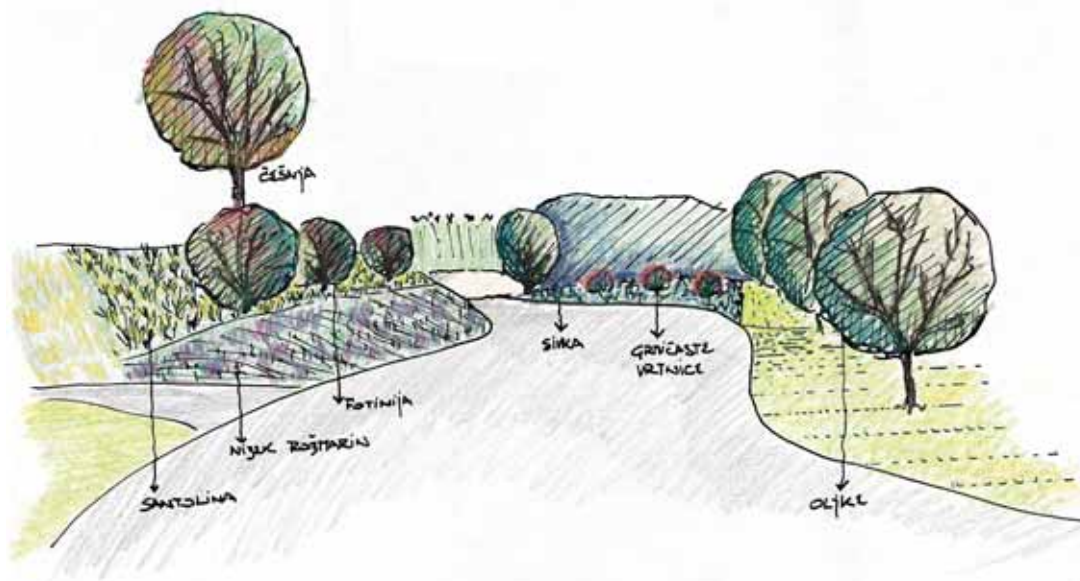
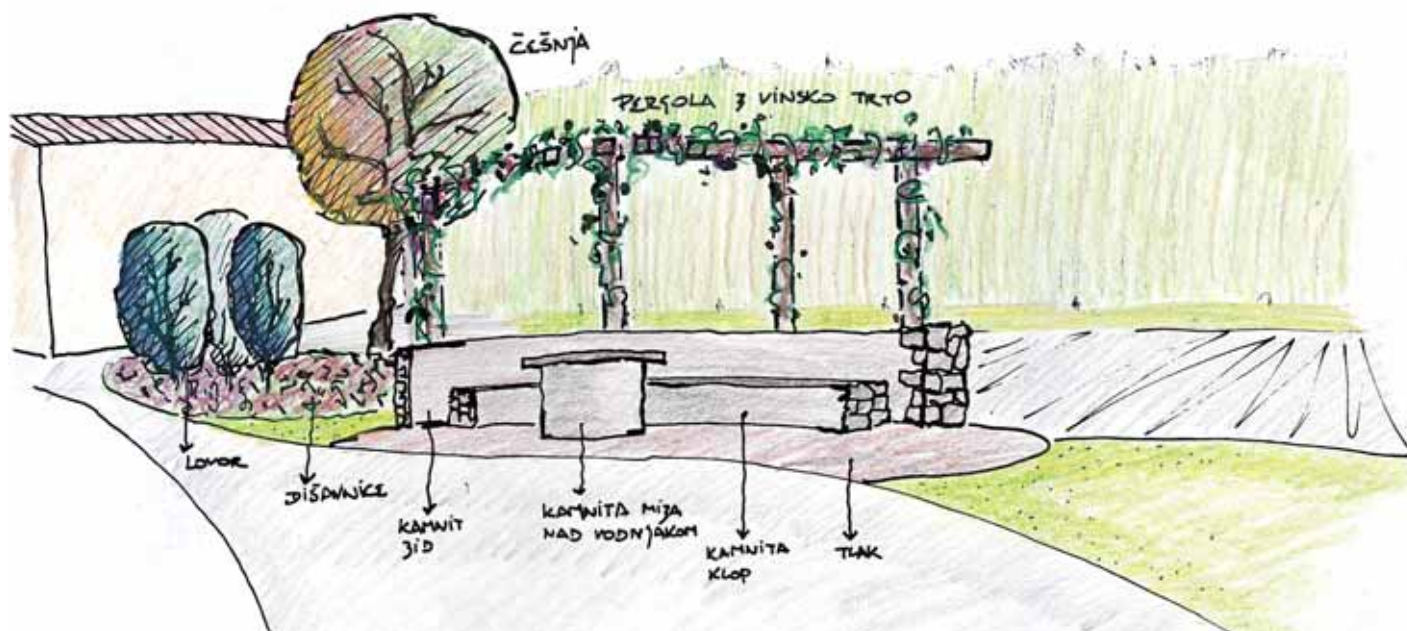
urejen vrt s cvetočimi rastlinami, saj ji je barvitost cvetov v veliko veselje. Na najvišjem delu je manjši gospodarski objekt, malo nižje ob poti pa vodnjak. Sam prostor tako služi bolj za sprostitev in uživanje.

Dovoz na parcelo je strm, zato so nastale brežine. Nekatere so zatravljene in jih je težko kositi, druge pa so brez rastlinske odeje in jih spirata dež in burja. Želja našega bralca je, da bi bile brežine zasajene s

trajnicami, ki ne bi zahtevale večjega vzdrževanja in bi izvirale iz primorskega okolja.

Pri trasiranju dostopa je pomembna njegova umestitev. Če konfiguracija terena in predpisi dopuščajo, ga velikokrat postavimo ob rob parcele. S tem ohranimo večji osrednji prostor. Posebno ob stanovanjskih hišah je to pomembno, saj je ta osrednji prostor velikokrat tudi bivalni del vrta. Pri tem pa je treba biti pozoren na sam

potek dostopa. Če je to ravna in dolga pot, ki se konča v garažnih vratih, je vsa stvar lahko vizualno zelo moteča. Najpomembnejša točka je vhod v hišo, vhod, skozi katero sprejemamo gosta. V »starih« časih so bili vhodi poudarjeni s portali in drugimi oblikovalskimi elementi. Danes se taki izrazi v arhitekturi žal včasih izgubijo, zato je pomembno, da zunanja ureditev ne ponavlja napak ali jih celo poudarja. Pot, ki je malo



zavita, je atraktivnejša in tudi naše dojemanje prostora je drugačno, kot če smo usmerjeni naravnost v garažo.

Še zanimivejše pa je oblikovanje na razgibani parceli. V današnjem vrtu so dovozno pot že uredili. Potek poti je prav posrečen. Rahla krivulja »S« nam spreminja smer pogleda in vnese v prostor dinamičnost. Z zasaditvijo enostranskega drevoreda iz oljk sem to napetost še povečal. Na levi strani, na vrhu brežine, sem kot volumenski poudarek posadil češnjo. Na brežini pod njo so kot vodilne rastline posajene fotinije s podrastjo iz

santoline in nizkega rožmarina. Vodilne rastline desne brežine so grmičaste vrtnice, v podrasti pa sivke. Gostota sajenja mora biti zaradi čim hitrejšega prekrivanja brežine nekoliko večja: 12–15 rastlin/m². Prostor na vrhu brežin je sedaj urenjen kot cvetlični vrt in menim, da lahko tako tudi ostane.

Druga pomembna točka v prostoru je lesena pergola nad vodnjakom. Vodnjak je središče prostora za sedenje, njegov kamnit pokrov pa služi kot miza. Okoli njega je urejena kamnita klopa, ki se naslanja na kamnit zid. Ta premaguje

višinsko razliko do sosednje parcele, hkrati pa okvirja sedežni prostor. Pergola je posaščena z vinsko trto.

Brežina proti gospodarskemu objektu je zasajena z lovrom in dišavnicami: žajbelj, mate-

rina dušica, majaron in druge. Ureditev vrta na brežini je svojevrsten izziv. Na eni strani nam kaže veliko omejitev, po drugi strani pa so ravno te omejitve osnova za zanimive rešitve.

**načrtovanje,
izvedba,
vrtni center**

1231 Ljubljana Črnuče
Subadolčanova 6
tel.: (01) 561 20 89,
faks: (01) 561 30 91
internet: www.pro-horto.si