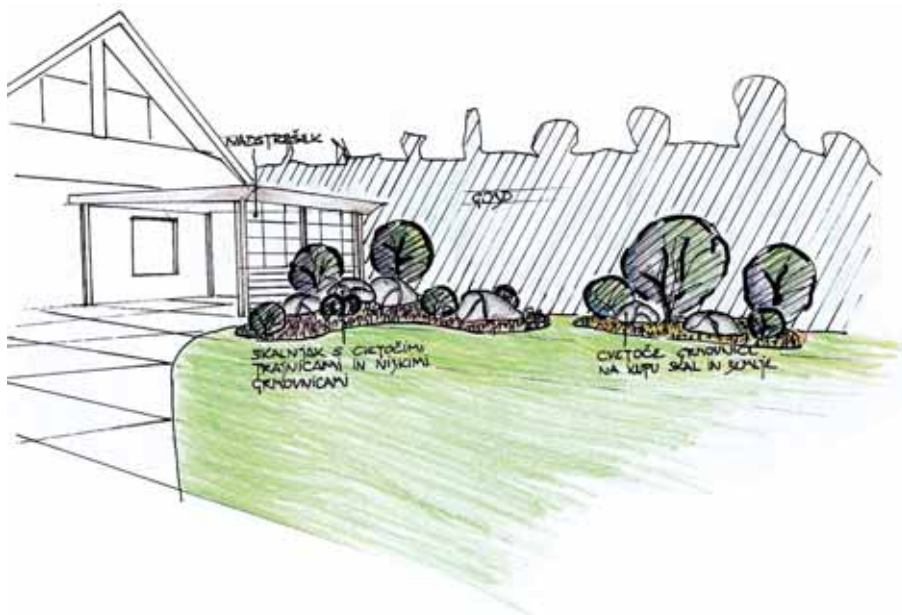


Krajinski arhitekt svetuje

V urbanih središčih je prostor vse bolj dragocen. Vlagatelji poskušajo čim bolj izkoristiti celotno zazidljivo parcelo in iz nje iztisniti največ. Večstanovanjske hiše in sošeske so po izrabi prostora veliko intenzivnejše od enodružinskih hiš z vrtom. Zato si tudi urbanisti v mestih prizadevajo za strnjeno in racionalno gradnjo. Povsod, kjer so stari in prostorsko potratni objekti, je smiselno urediti gostejšo zazidavo. Velika nevarnost pa je, da vse odprte površine v mestih, zlasti parke in trge, nekritično pozidamo in zapolnimo. S tem porušimo ustrežno razmerje med odprtim in zaprtim prostorom v mestu. Brez urbanistične vizije je mesto v pogledu bivalne kulture obsojeno na životarjenje. Zgleden primer tega je Ljubljana.

Besedilo in skice: **Andrej Strgar**, fotografije: **Marjetka Hrovatin**

UREDITEV VRTA HIŠE V ZAPOTOKU NAD IGOM

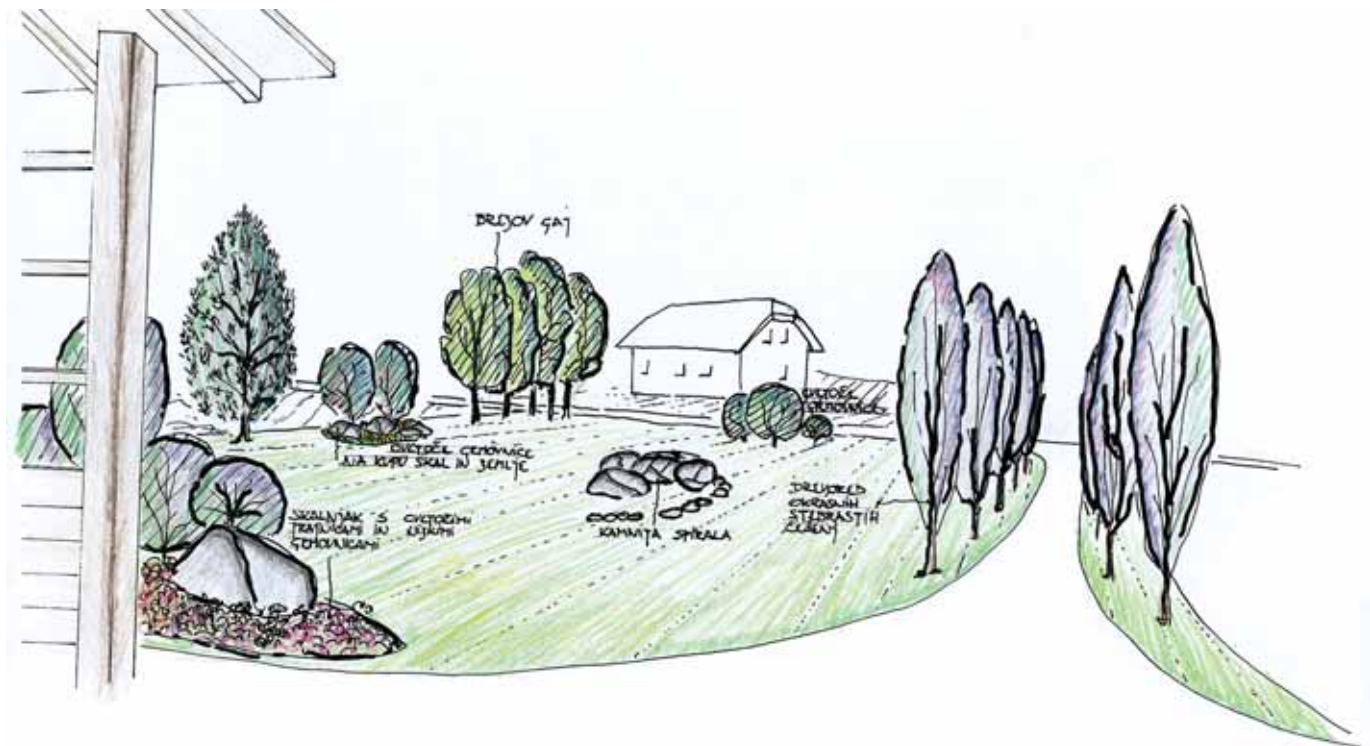


Hiše na podeželju se lahko zelo razlikujejo od mestnih. Navadno stojijo na večjih parcelah in imajo širši razgled. Ker so razdalje med hišami večje, hiše so tudi bolj ločene med sabo, ni veliko motečih pogledov s sosednjih parcel. Če pa že so, je oddaljenost do izvora motnje tolikšna, da nas sama motnja moti veliko manj. Le redko kje so parcele ograjene s čvrsto ograjo, tudi strnjenih živih mej ni veliko. Ob gostejši zazidavi, na primer v vaseh, so določena odstopanja v smeri mestnih ureditev, vendar ima vrt na podeželju drugačen značaj kot v mestu.

S takimi izhodišči sem se lotil ureditve vrta naše bralke. Hiša stoji na planoti nad Ljubljano. Malo je dvignjena in ima čudovit razgled na Ljubljansko kotlino. Do hiše vodi dostop po vsej dolžini parcele, tako da se vrt razteza ob poti do hiše. Veliko dvorišče pred stavbo je namenjeno igri in funkcionalnim potrebam družine. Dvorišče zaključuje nadstrešek za avtomobile.

Zaradi velikosti dvorišča in vrta letni enakomerno intenzivno uporabljen glede bivanja. Območje ob hiši ima funkcijo bivalnega vrta. Bolj ko se oddaljemo od objekta, manj je pomembna bivalna funkcija v pomenu mestnega vrta. Zaradi širokih in neomejenih pogledov percepcijsko tudi združujemo okolico z našim vrtom.

Širina in zgostitev pomembnosti se zrcalita tudi v ureditvi. Vrt ni strogo ločen do sosednjih parcel. Neformalno razmejitev tvorijo skupine grmovnic in dreves, ki samo nakazujejo rob parcele.



Mejo parcele označujemo s košnjo travnate površine do roba parcele, kar je jasen znak, do kam sega naše ozemlje. Intenzivnost zasaditve se večja s približevanjem hiši. Tako sem ob nadstrešku uredil intenzivno gredo s cvetočimi trajnicami in manjšimi grmi. Območje je kraško, s plitvo zemljo in velike skale so neposredno pod površino. Zato sem uporabil motiv iz kulturne krajine, ko so ljudje čistili kmetijska zemljišča in zlagali kamenje na kupe. Greda ob nadstrešku je urejena kot

skalnjak. Enak motiv, kup skal in zemlje, sem uporabil tudi za posaditev skupin grmovnic ob robu parcele. Motiv skal se pojavi tudi na sredini travnate površine v obliki kamnite spirale. Tod so kamni namenjeni opazovanju, pa tudi otroški igri. Dostop do hiše je ob robu parcele. Njegov pomen sem poudaril z drevoredom. Uporabil sem stebraste okrasne češnje, ki z obilnim pomladanskim cvetenjem in jesensko barvitostjo pozdravljajo obiskovalce.

Hiša in vrt na podeželju imata svoj čar. Zato ni čudno, da širina prostora in lepi razgledi odtehtajo vsakodnevno vožnjo v mesto.

Vabimo vas, da sodelujete v rubriki **Krajinski arhitekt svetuje**. Želite spremembe v svojem vrtu, vas zanima, kako vidi vaš prostor za poletni oddih strokovnjak? Pošljite nam fotografije in sporočite vaše želje po telefonu (01) 473 53 52.