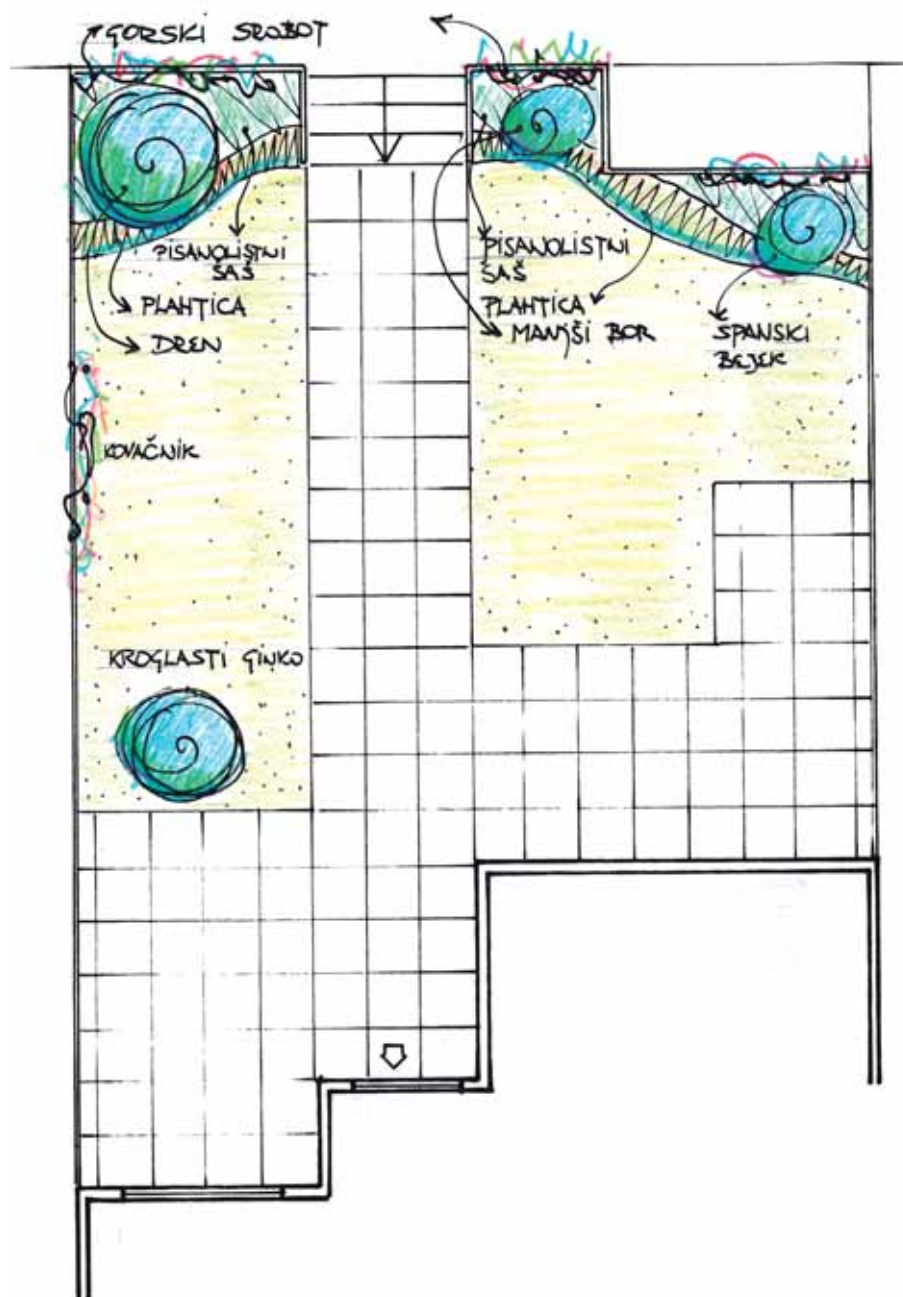


# Krajinski arhitekt svetuje

V urbanih središčih je prostor vse bolj dragocen. Vlagatelji poskušajo čim bolj izkoristiti celotno zazidljivo parcelo in iz nje iztisniti največ. Večstanovanjske hiše in sošeske so po izrabi prostora veliko intenzivnejše od enodružinskih hiš z vrtom, zato si tudi urbanisti v mestih prizadevajo za strnjeno in racionalno gradnjo. Povsod, kjer so stari in prostorsko potratni objekti, je smiselno urediti gostejšo zazidavo. Velika nevarnost pa je, da vse odprte površine v mestih, zlasti parke in trge, nekritično pozidamo in zapolnimo. S tem porušimo ustrežno razmerje med odprtim in zaprtim prostorom v mestu. Brez urbanistične vizije je mesto v pogledu bivalne kulture obsojeno na životarjenje. Zgleden primer tega je Ljubljana.

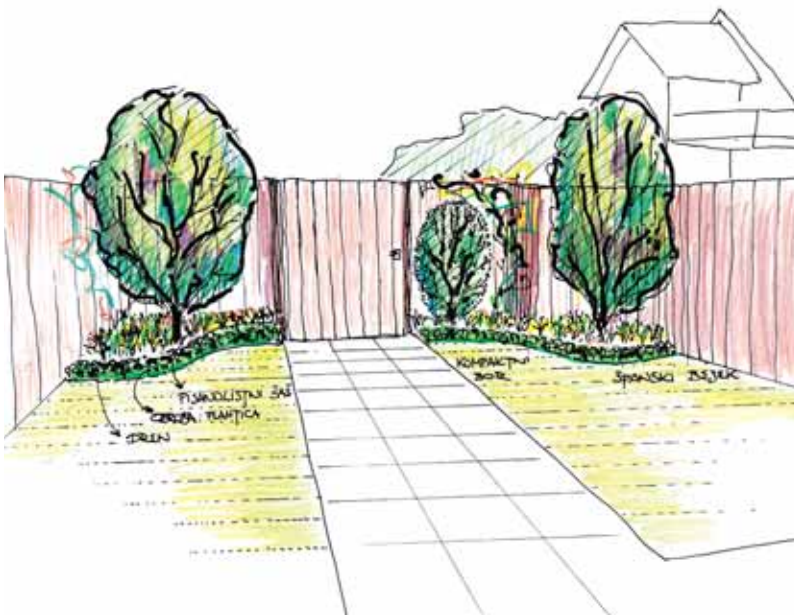
Besedilo in skice: Andrej Strgar, fotografije: Marjetka Hrovatin

## UREDITEV ATRIJA HIŠE V TOMAČEVEM



Razvoj mest gre v smeri čim večje učinkovitosti infrastrukture. Stavbna zemljišča in stroški njihove komunalne opreme so v mestih zelo visoki. Vsi ti razlogi zahtevajo optimalno izrabo razpoložljivih zemljišč. Z zemljišči so najbolj »potratne« enostanovanjske hiše z veliko vrta. Le redki si lahko privoščijo tako razkošje. Drugi pol so strnjena večstanovanjska naselja, nekakšen kompromis pa predstavljajo vrstne hiše. Zidava je še vedno strnjena in s tem racionalna, vsaka enota pa ima svoj vrt. Kompromis gre v veliki meri na račun zasebnosti zunanjih bivalnih površin. Vrtovi so majhni, praviloma obdani z 2 metra visoko ograjo, ki zakriva poglede v vrt z nivoja sosednjega vrta oziroma pločnika. Nezažadna pa je vizualna izpostavljenost z oken in balkonov sosednjih objektov. Ker je vrt majhen in obdan s sorazmerno visoko ograjo, zrak v vrtu slabo kroži. Poleg tega pa se rastne razmere zaradi sence, ki jo na vrt meče ograja, na kratke razdalje ekstremno spreminjajo. Tako je lahko na severni strani južne ograje tik ob njej globoka senca, samo meter stran pa sonce neusmiljeno žge. Vizualna izpostavljenost, spremenljiva osončenost in nekroženje zraka so glavni robni pogoji ureditve atrijskih vrtov vrtnih hiš.

Predstavljeni atrijski vrt pripada vrstni enodružinski hiši v predmestju Ljubljane. Dostop do hiše vodi preko zelenice, ki je tudi edina zelena površina hiše. Ker so v družini majhni otroci, je bilo treba ureditev podrediti njihovi igri in varnosti. Upoštevati pa je treba tudi, da otroci zrastejo in po nekaj letih je domač vrt za njih premajhen. Zasaditev je tako preprosta, obodna predvsem ob vhodu s ceste. Prostor ob igralih je z vidika



oblikovanja vrta primeren za zasaditev, vendar bi bila zasaditev v tem trenutku neprijetna, saj bi ovirala igro.

Enakomerno trato je na različno osončenih površinah v majhnem vrtu zelo težko doseči. Tako sem si pomagal z rastlinami, ki so na eni strani zahtevale bolj vlažne in senčne razmere (severna stran južne ograje) oziroma ekstremno sončne in vroče razmere (južna stran severne ograje). Uporabil sem jih kot nadomestke trate, hkrati pa sem ustvaril barvito gredo ob vhodu, ki tudi omili izrazito oster prehod med ravnino trate in vertikalno ograje. Večji del vrta predstavlja tratna površina. Ker je vrt majhen, ureditev ni prenesla visokih rastlin, ki bi zakrile teraso pred pogledi z okoliških oken. Velike rastline bi s časom dajale tudi preveč sence na vrt in bi lahko popolnoma prevladale nad celotno površino.

Ob terasi sem predvidel le eno drevo s kroglasto krošnjo. To bo dajalo delno jutranjo senco in delno zapira-

lo prostor. Izbral sem kroglasto ginko, ki je zanimiv zaradi jesenske barvitosti in nenavadne oblike listov.

Jesensko barvo ima tudi dren ob vhodu, ponaša pa se z lepimi rožnatimi cvetovi zgodaj spomladi. Kot poleti cvetočo grmovnico sem predvidel španski bezeg na drugi strani vhoda. Bor kompaktne rasti predstavlja neko vednozeleno stalnico zasaditve. Vednozelen je tudi pisanolistni šaš, ki raste pod grmovnicami. Pred njim je plahčica, ki ustvarja tudi obrobo grede.

Ograje atrijskega vrta so kot nalašč opora za popenjavke. Pri tem moramo paziti, katera stran je sončna in kje bodo popenjavke rastle v senci.

Ureditev majhnih vrtov je oblikovno zelo zahtevna. Naročnikovih potreb in želja je precej, vrt pa je majhen. Ker vse stvari opazujemo tudi z relativne bližine, so nam te še bolj na očeh, zato je premišljeno in usklajeno načrtovanje osnova za prijeten in uporaben vrt.



**načrtovanje,  
izvedba,  
vrtni center**

1231 Ljubljana Črnuče  
Subadolčanova 6  
tel.: (01) 561 20 89,  
faks: (01) 561 30 91  
internet: [www.pro-horto.si](http://www.pro-horto.si)

**Strgar**  
urejanje vrtov in parkov

#### SLOVENSKA IMENA RASTLIN IN KRATEK OPIS

	latinsko ime	slovensko ime	opis
GIBM	Ginko biloba 'Mariken'	Dvokrpi kroglasti ginko	Nizko kroglasto drevo z redko krošnjo, V: 2,5–3 m, pahljačasti listi se jeseni rumeno obarvajo.
COCC	Cornus florida 'Cherokee Chief'	Floridski dren	Listopaden grm, listi jeseni škrlatno rdeči, cveti na koncu pomladi, cvetovi rožnati, V in Š: 3 m.
PNSR	Pinus strobus 'Radiata'	Pritlikavi zeleni bor	Grmičasti iglavec z eliptično krošnjo, V in Š: 1,5–2 m.
SRRE	Syringa x prestoniae 'Redwine'	Španski bezeg	Listopadno drevo, V in Š: 3–4 m, cveti konec pomladi, začetek poletja, veliki temno rdeči cvetovi.
CAMVAR	Carex morrowii 'Variegata'	Šaš	Cveti: III–V, bele proge na listih, V: 40 cm.
ALMOLL	Alchemilla mollis	Mehkodlaka plahčica	Cveti: VI–VII, rumena, V: 40 cm, polsenca.
LOGO	Lonicera 'Goldflame'	Kovačnik	Popenjavka, V: 4–5 m, rumeni cvetovi s škrlatnimi progami, oranžno grlo, prijetno diše.
CLAL	Clematis alpina	Srobot	Poznocvetoča popenjavka, V: 3–4 m, ozko suličasti listi, drobni zvonasti rožnato lila cvetovi.
CLSC	Clematis orientalis 'Scherriffi'	Srobot	Pozno cvetoča popenjavka, V: 3–4 m, temno zeleni ali sivo zeleni listi, rumeni cvetovi.